

Rauret - 43 Château (de Jonchères)

Arrt : Pradelles Quartier

11e siècle ; 12e siècle ; 16e siècle

maître d'oeuvre inconnu

propriété de la commune

1983/11/14 : classé MH

Description

Le château de Jonchères est implanté sur un éperon rocheux limité par un ruisseau, la Tioule, et les gorges de l'Allier qu'il domine. Au plus haut rocher d'assise, un haut pan de mur au parement de lave et de granit appareillé aux angles, subsiste seul du donjon quadrangulaire. On y décèle la trace d'appui de trois niveaux, avec cheminée et latrine encorbelée au premier étage. C'est le seul vestige médiéval du château.

Les ruines des corps de logis flanqués de tours qui s'élèvent en contrebas du donjon, côté vallée, ne semblent pas offrir d'éléments antérieurs au 16e siècle. Bien que décharnées, les ruines sont d'autant plus majestueuses que la façade principale, percée de cinq baies sur trois niveaux, dominent la vallée. Les grandes fenêtres à meneaux du premier étage, recoupées de deux traverses, devaient éclairer une grande salle d'apparat. La façade qui se détache aujourd'hui dans le vide, est entourée de deux grosses tours circulaires. Sur la courtine Ouest, s'appuie une tour semi-circulaire en basalte, plus tardive, qui abritait les latrines des logis et montre des canardières du temps des Guerres de Religion.

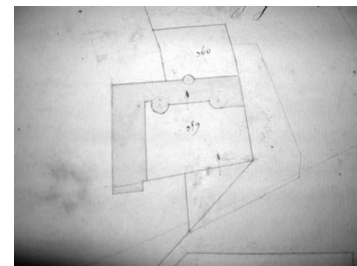
Historique

Aux 12e et 13e siècles, les seigneurs de Jonchères apparaissent comme les vassaux de l'évêque du Puy dans deux bulles pontificales en 1164 et 1267.

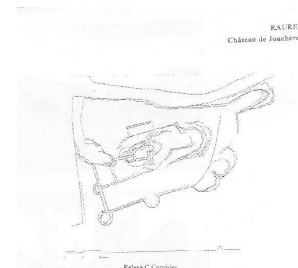
En 1285, le site de Jonchères est tenu en co-seigneurie par Gilbert de Saint-Haon et Ebrard de Pradelles, avoués de l'évêque du Puy.

A partir du 15e siècle, les seigneurs de Vilate, descendants d'Ebrard de Pradelles sont les seuls possesseurs de la baronnie de Jonchères. Le mariage de Gilberte Vilate avec Jean de Belvezer au 16e siècle entraîne une campagne de réhabilitation du château.

A la fin du 18e siècle, c'est un docteur en médecine, J-G Sauzet, qui rachète la baronnie. Jonchères reste dans cette famille jusqu'en 1958, date de son rachat par la commune.



IVR83_07431038NUCA_P.jpg



IVR83_07431505NUCA_P.jpg



IVR83_07431022NUCA_P.jpg



IVR83_07431023NUCA_P.jpg



IVR83_07431028NUCA_P.jpg

Documentation

SOURCES

A.D. 43 : 3 P. - Cadastre de Rauret, 1833.

BIBLIOGRAPHIE

Abbé Theillière, Armorial du Velay, 1880, 106 p.

Féminier, Bernard. "Le dernier baron de Jonchères", in Bulletin de la Société Archéologique de Haute-Loire (B.S.A.H.L), 1981, 12 p.

Vaux (de), Jourda, Les châteaux historiques de la Haute-Loire.

THOMAS, Régis, sous la dir., *Châteaux de Haute-Loire, dix siècles d'histoire*, Editions Watel, Brioude, 1993, château de Jonchères, pp.256-257.

DOCUMENTS FIGURES

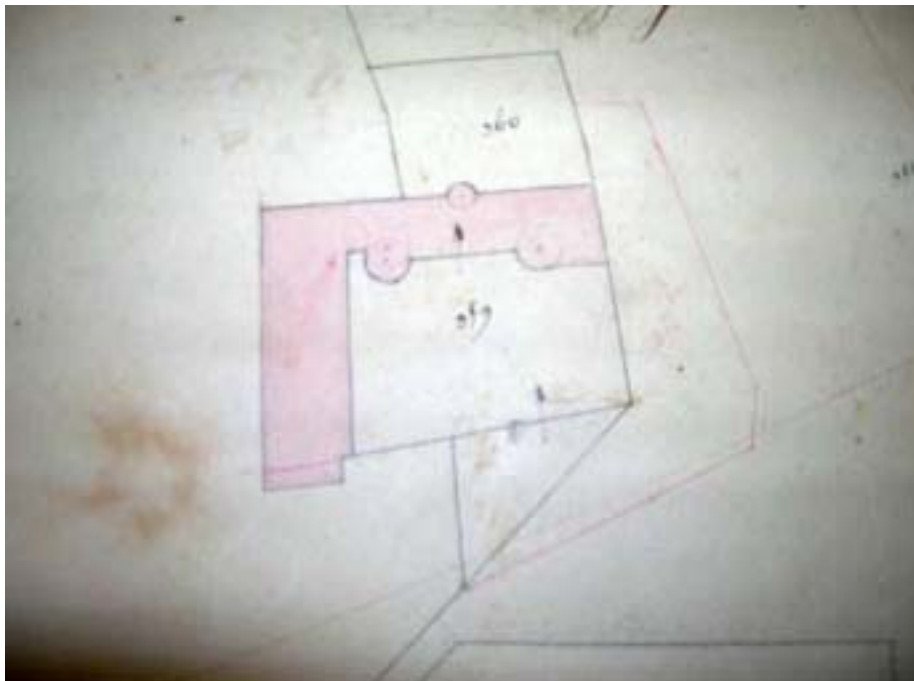
Rauret - 43
Château (de Jonchères)

IVR83_07431022NUCA_P.JPG
Cl.Inv.S.Normand, cg43



Rauret - 43
Château (de Jonchères)

IVR83_07431038NUCA_P.JPG
Cl.Inv.S.Normand, cg43

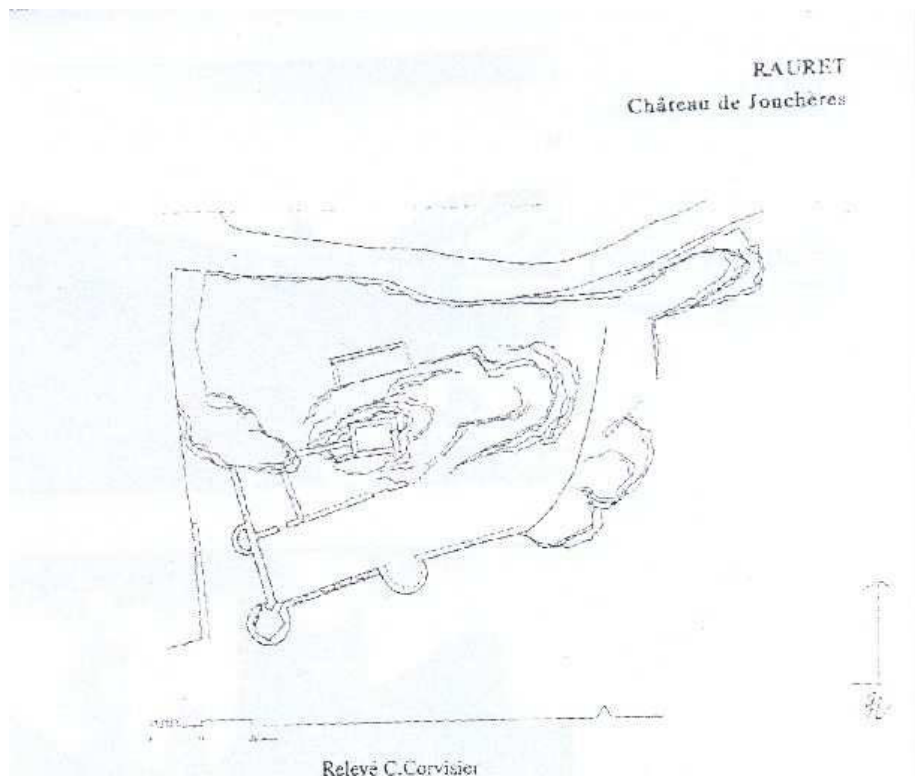


Cadastre de 1833.

Rauret - 43
Château (de Jonchères)

IVR83_07431505NUCA_P.JPG

Cl.Inv.S.Normand, cg43



Plan du château de Jonchères relevé par C. Corvisier.

Rauret - 43
Château (de Jonchères)

IVR83_07431033NUCA_P.JPG
Cl.Inv.S.Normand, cg43



Rauret - 43
Château (de Jonchères)

IVR83_07431023NUCA_P.JPG
Cl.Inv.S.Normand, cg43

